



**รายงานการเฝ้าระวังติดตามสถานการณ์น้ำและความช่วยเหลือ  
ศูนย์ปฏิบัติการทรัพยากรธรรมชาติและสิ่งแวดล้อม (ด้านทรัพยากรน้ำ)  
กระทรวงทรัพยากรธรรมชาติและสิ่งแวดล้อม**



กองวิเคราะห์และประเมินสถานการณ์น้ำ กรมทรัพยากรน้ำ

โทรศัพท์ ๐ ๒๒๗๑ ๖๐๐๐ ต่อ ๖๔๕๕ โทรสาร ๐ ๒๒๗๘ ๖๖๒๙ www.dwr.go.th IDLine: mekhalawoc Email: mekhala@dwr.mail.go.th

รายงานฉบับที่ ๒๓๘/๒๕๖๙

เวลา ๐๘.๐๐ น.

วันที่ ๑๔ พฤษภาคม ๒๕๖๙

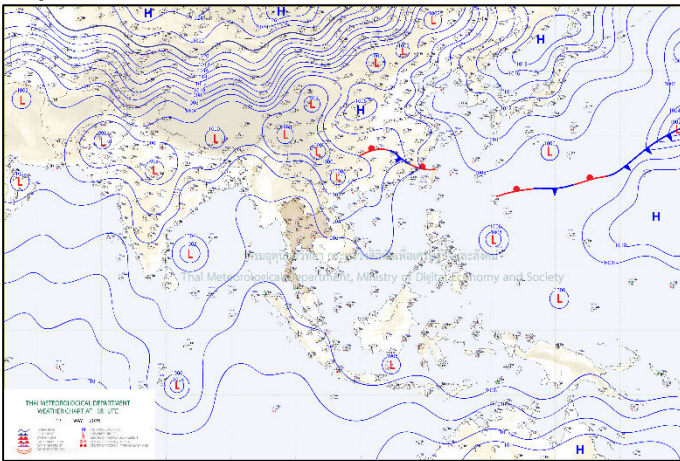
เรียน รมว.ทส. เลขาธิการ รมว.ทส. ที่ปรึกษา รมว.ทส. ปกท.ทส. รอง ปกท.ทส. อทน. อทบ. และหน่วยงานที่เกี่ยวข้อง

**๑. สถานะอากาศ เวลา ๐๕.๐๐ น.** (กรมอุตุนิยมวิทยา)

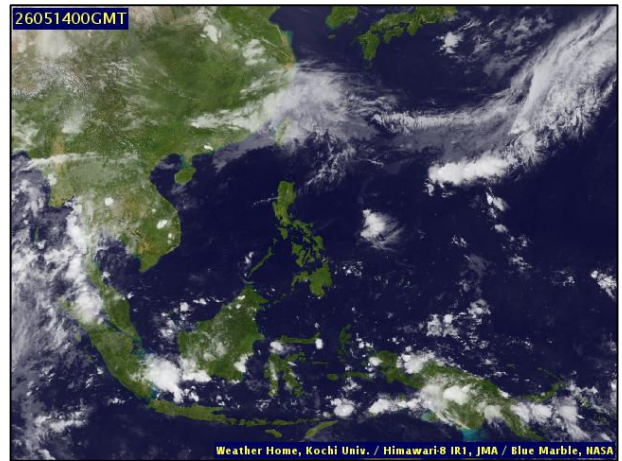
พยากรณ์อากาศ ๒๔ ชั่วโมงข้างหน้า บริเวณภาคใต้มีฝนตกหนักบางแห่งโดยเฉพาะด้านตะวันตก เนื่องจากมีลมตะวันตกเฉียงใต้ที่พัดปกคลุมทะเลอันดามัน และภาคใต้เริ่มมีกำลังแรงขึ้น ส่วนทะเลอันดามันตอนบนมีกำลังปานกลาง โดยมีคลื่นสูง ๑-๒ เมตร บริเวณที่มีฝนฟ้าคะนองคลื่นสูงมากกว่า ๒ เมตร ขอให้ชาวเรือเดินเรือด้วยความระมัดระวังและหลีกเลี่ยงการเดินเรือในบริเวณที่มีฝนฟ้าคะนองไว้ด้วย

สำหรับประเทศไทยตอนบนมีฝนฟ้าคะนอง กับมีลมกระโชกแรงบางแห่ง โดยมีฝนตกหนักบางพื้นที่บริเวณด้านตะวันตกของประเทศไทย เนื่องจากมีลมตะวันตกเฉียงใต้ พัดปกคลุมประเทศไทยตอนบน ในขณะที่บริเวณดังกล่าวยังคงมีอากาศร้อนในบางพื้นที่

ขอให้ประชาชนระวังอันตรายจากฝนฟ้าคะนอง กับลมกระโชกแรง รวมทั้งฝนตกหนักและฝนที่ตกสะสม ซึ่งอาจทำให้เกิดน้ำท่วมฉับพลันและน้ำป่าไหลหลาก โดยเฉพาะพื้นที่ลาดเชิงเขาใกล้ทางน้ำไหลผ่านและพื้นที่ลุ่ม สำหรับเกษตรกรควรเสริมความแข็งแรงให้ไม้ผล และเตรียมการป้องกันความเสียหายที่อาจเกิดขึ้นกับผลผลิตทางการเกษตรและสัตว์เลี้ยง อีกทั้งดูแลรักษาสุขภาพในช่วงที่สภาพอากาศเปลี่ยนแปลง

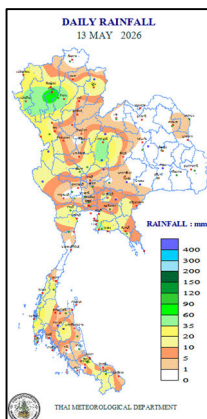


แผนที่อากาศ วันที่ ๑๔ พ.ค. ๒๕๖๙ เวลา ๐๕.๐๐ น.



ภาพถ่ายดาวเทียม วันที่ ๑๔ พ.ค. ๒๕๖๙ เวลา ๐๗.๐๐ น.

**๒. ปริมาณฝนสะสม ณ เวลา ๐๗.๐๐ น.(เมื่อวาน) - ๐๗.๐๐ น.(วันนี้)** (กรมอุตุนิยมวิทยา)



จุดตรวจวัด	ปริมาณฝน (มม.)
จ.ลำพูน	๑๐๖.๐
จ.ชลบุรี (พัทยา)	๗๖.๒
จ.ลำปาง (สภข.)	๕๖.๙
จ.สงขลา (คอหงษ์ สภข.)	๔๗.๒
จ.ภูเก็ต	๔๕.๖
จ.เพชรบูรณ์ (วิเชียรบุรี)	๔๕.๒
จ.พังงา (ตะกั่วป่า)	๔๕.๑

๓. ปริมาณฝนสะสมของพื้นที่ลาดเชิงเขา ๑๒ ซม. ที่ผ่านมา (กรมทรัพยากรน้ำ)

รหัสสถานี	จุดตรวจวัด	ปริมาณฝน (มม./๑๒ ซม.)
STN๒๐๐๒	บ้านไหลหินตะวันตก ต.ไหลหิน อ.เกาะคา จ.ลำปาง	๙๐.๕
STN๐๙๐๙	บ้านช่วงชมพู ต.เตาปูน อ.สอง จ.แพร่	๘๘.๐
STN๒๑๗๐	บ้านต้นแหนน้อย ต.ท่าวังพร้าว อ.สันป่าตอง จ.เชียงใหม่	๘๐.๕
STN๒๒๔๐	บ้านไอร่ตองอ ต.ศรีสาคร อ.ศรีสาคร จ.นราธิวาส	๗๔.๐
STN๑๗๕๔	บ้านไอร่เจียะ ต.ซากอ อ.ศรีสาคร จ.นราธิวาส	๗๒.๕
STN๐๓๑๘	บ้านซั้บเปิป ต.ซั้บเปิป อ.วังโป่ง จ.เพชรบูรณ์	๖๖.๐
STN๑๓๑๔	บ้านนาเคียน ต.จอมจันทร์ อ.เวียงสา จ.น่าน	๖๔.๐
STN๑๒๔๐	บ้านหนองหล่ม ต.หนองหล่ม อ.ห้างฉัตร จ.ลำปาง	๕๘.๐
STN๐๑๒๕	บ้านแม่อุ้มลองน้อย ต.ป่าแป๋ อ.แม่สะเรียง จ.แม่ฮ่องสอน	๕๘.๐
STN๐๕๒๐	บ้านขุนป้วย ต.แม่วิน อ.แม่วาง จ.เชียงใหม่	๕๗.๕

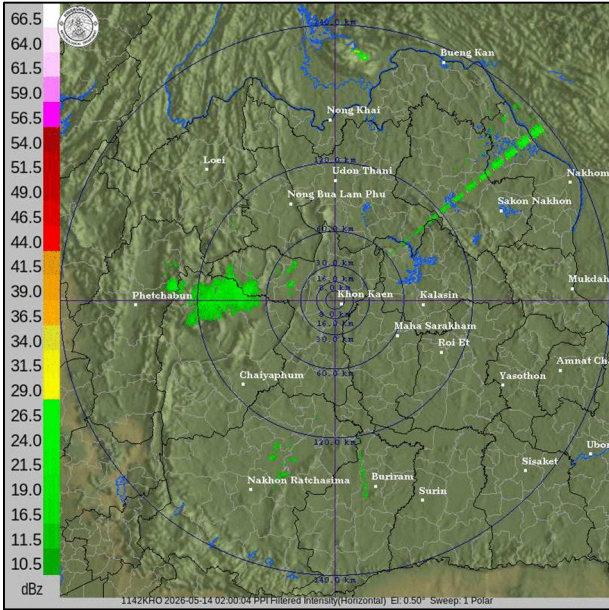
ปริมาณฝนสะสมของพื้นที่ราบลุ่มริมน้ำ ๒๔ ซม. ที่ผ่านมา (กรมทรัพยากรน้ำ)

รหัสสถานี	จุดตรวจวัด	ปริมาณฝน (มม./๒๔ ซม.)
TC๑๙๑๘๑๒	จ.นครศรีธรรมราช อ.เมืองนครศรีธรรมราช ต.ท่าวัง	๕๐.๕
TC๑๔๐๑๐๓	จ.ราชบุรี อ.เมืองราชบุรี ต.หน้าเมือง	๔๘.๐
TC๒๐๖๐๕	จ.ภูเก็ต อ.เมืองภูเก็ต ต.ตลาดใหญ่	๔๗.๕
TA๒๑๐๖๐๓	จ.นราธิวาส อ.ระแงะ ต.บองอ	๓๖.๐
TC๒๒๐๙๐๓	จ.ตรัง อ.นาโยง ต.ละมอ	๓๒.๐
TA๒๑๐๕๐๖	จ.นราธิวาส อ.ศรีสาคร ต.ซากอ	๓๑.๕
TC๒๒๐๒๐๓	จ.ระนอง อ.ละอุ่น ต.ในวงเหนือ	๒๖.๕
TA๐๗๐๙๐๓	จ.ลำปาง อ.สบปราบ ต.แม่กัวะ	๒๑.๐
TC๐๒๐๖๐๓	จ.เชียงราย อ.พาน ต.เมืองพาน	๒๑.๐
TC๑๕๐๑๐๕	จ.สระแก้ว อ.เขาฉกรรจ์ ต.หนองหัว	๒๐.๐

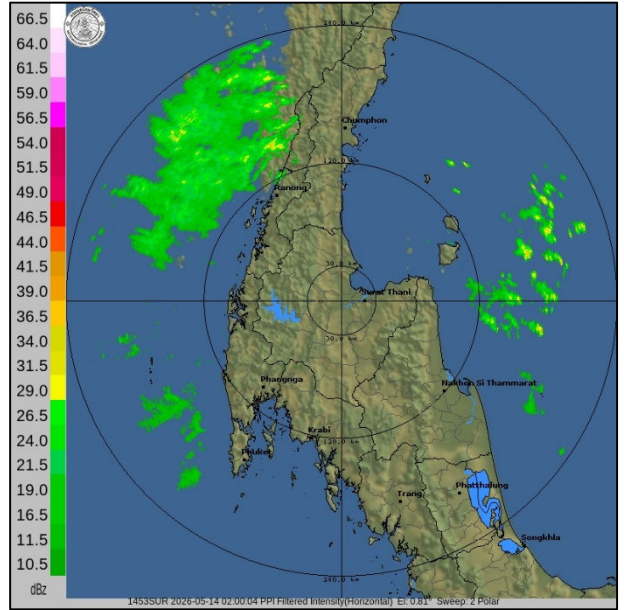
๔. ค่าความชื้นในดิน (กรมทรัพยากรน้ำ/คณะกรรมการแม่น้ำโขง)

ภูมิภาค	ความชื้นในดิน ๖ เม.ย. ๖๙	ความชื้นในดิน ๖ พ.ค. ๖๙	แนวโน้ม
เหนือ	๐.๐๑ - ๐.๖๕	๐.๐๑ - ๐.๖๕	ปกติ
กลาง	๐.๐๑ - ๐.๖๕	๐.๐๑ - ๐.๖๕	ปกติ
ตะวันออกเฉียงเหนือ	๐.๐๑ - ๐.๖๕	๐.๐๑ - ๐.๖๕	ปกติ
ตะวันออก	๐.๐๑ - ๐.๖๕	๐.๐๑ - ๐.๖๕	ปกติ
ตะวันตก	๐.๐๑ - ๐.๖๕	๐.๐๑ - ๐.๖๕	ปกติ
ใต้	๐.๐๑ - ๐.๖๕	๐.๐๑ - ๐.๖๕	ปกติ

**๕. เรดาร์ตรวจอากาศ ณ วันที่ ๑๔ พฤษภาคม ๒๕๖๙ (กรมอุตุนิยมวิทยา)**



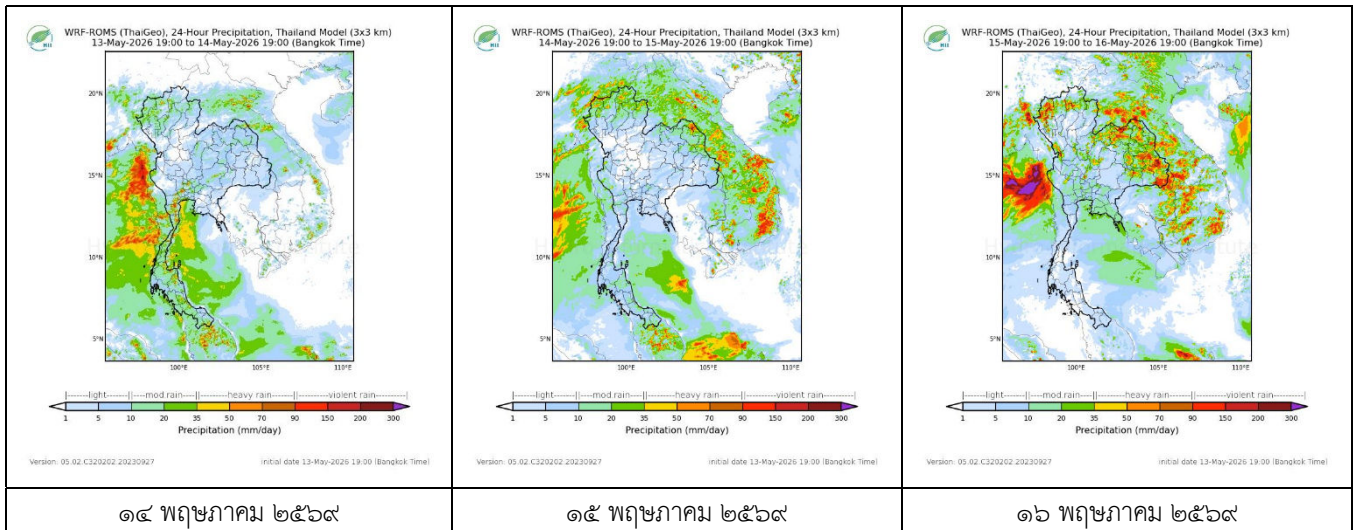
สถานีขอนแก่น เวลา ๐๙.๐๐ น.



สถานีสุราษฎร์ธานี เวลา ๐๙.๐๐ น.

จากเรดาร์ตรวจอากาศพบกลุ่มเมฆฝนบริเวณภาคเหนือ และภาคตะวันออกเฉียงเหนือของประเทศไทย

**๖. แผนภาพคาดการณ์ฝนล่วงหน้า ๓ วัน (สถาบันสารสนเทศทรัพยากรน้ำ (องค์การมหาชน))**



**๗. สถานการณ์น้ำในแหล่งเก็บกักน้ำ ณ วันที่ ๑๓ พฤษภาคม ๒๕๖๙ (กรมชลประทาน กรมทรัพยากรน้ำ และสทช.)**

๗.๑ ปริมาณน้ำในอ่างเก็บน้ำขนาดใหญ่ ๔๑,๒๑๗ ล้าน ลบ.ม. คิดเป็นร้อยละ ๕๘ (ปริมาณน้ำใช้การได้ ๑๗,๖๗๘ ล้าน ลบ.ม. คิดเป็นร้อยละ ๓๗) ปริมาณน้ำในอ่างฯ เทียบกับปี ๒๕๖๘ (๔๐,๒๕๗ ล้าน ลบ.ม. คิดเป็นร้อยละ ๕๗) มากกว่าปี ๒๕๖๘ จำนวน ๙๖๐ ล้าน ลบ.ม. ปริมาณน้ำไหลลงอ่างฯ จำนวน ๕๙.๕๔ ล้าน ลบ.ม. ปริมาณน้ำระบายจำนวน ๑๑๘.๙๙ ล้าน ลบ.ม. สามารถรับน้ำได้อีก ๒๙,๗๐๙ ล้าน ลบ.ม.

อ่างเก็บน้ำ	ความจุที่รวม. (ล้าน ลบ.ม.)	ปริมาณน้ำในอ่าง		ปริมาณน้ำใช้การได้		ปริมาณน้ำไหลลงอ่าง		ปริมาณน้ำระบาย		ปริมาณน้ำรับได้อีก (ล้าน ม. <sup>๓</sup> ) (ความจุที่รวม-ปริมาณน้ำปัจจุบัน)
		ปริมาณ (ล้าน ม. <sup>๓</sup> )	% น้ำเก็บกัก	ปริมาณ (ล้าน ม. <sup>๓</sup> )	% น้ำใช้การ	วันนี้ (ล้าน ม. <sup>๓</sup> )	เมื่อวาน (ล้าน ม. <sup>๓</sup> )	วันนี้ (ล้าน ม. <sup>๓</sup> )	เมื่อวาน (ล้าน ม. <sup>๓</sup> )	
๑.ภูมิพล	๑๓,๔๖๒	๗,๘๔๘	๕๘	๔,๐๔๘	๔๒	๑๓.๖๘	๑๓.๔๙	๒๕.๑๕	๒๕.๐๗	๕,๖๑๔
๒.สิริกิติ์	๙,๕๑๐	๕,๓๘๘	๕๗	๒,๕๓๘	๓๘	๑๔.๔๕	๗.๓๗	๒๓.๑๘	๒๐.๐๔	๔,๑๒๒
๓.จุฬารัตน์	๑๖๔	๘๑	๔๙	๔๔	๓๔	๐.๒๖	๐.๒๖	๐.๐๐	๐.๐๐	๘๓

๔.อุบลรัตน์	๒,๔๓๑	๑,๐๓๔	๔๓	๔๕๒	๒๔	๐.๐๐	๐.๐๐	๕.๓๙	๖.๐๓	๑,๓๙๗
๕.ลำปาง	๑,๙๘๐	๗๘๐	๓๙	๖๘๐	๓๖	๐.๙๓	๐.๐๐	๐.๓๖	๐.๓๖	๑,๒๐๐
๖.สิรินธร	๑,๙๖๖	๙๙๗	๕๑	๑๖๕	๑๕	๐.๐๐	๑.๘๔	๑.๐๑	๑.๐๓	๙๖๙
๗.ป่าสักชลสิทธิ์	๙๖๐	๑๙๓	๒๐	๑๙๐	๒๐	๐.๐๐	๐.๐๐	๑.๗๓	๑.๗๓	๗๖๗
๘.ศรีนครินทร์	๑๗,๗๔๕	๑๔,๓๖๔	๘๑	๔,๐๙๙	๕๕	๖.๒๓	๘.๑๖	๒๐.๙๖	๒๑.๙๙	๓,๓๘๑
๙.วชิราลงกรณ	๘,๘๖๐	๓,๗๗๘	๔๓	๗๖๖	๑๓	๐.๐๐	๑.๕๘	๑๐.๐๕	๑๐.๐๙	๕,๐๘๒
๑๐.ขุนด่านปราการชล	๒๒๔	๒๙	๑๓	๒๔	๑๑	๐.๐๑	๐.๐๓	๐.๑๕	๐.๑๓	๑๙๕
๑๑.รัชชประภา	๕,๖๓๙	๓,๓๖๕	๖๐	๒,๐๑๓	๔๗	๒.๖๕	๖.๖๐	๑๒.๘๓	๑๕.๔๗	๒,๒๗๔
๑๒.บางยาง	๑,๔๕๔	๘๗๘	๖๐	๖๐๒	๕๑	๕.๔๐	๕.๘๓	๔.๐๔	๔.๐๗	๕๗๖

๗.๒ อ่างเก็บน้ำขนาดกลาง ๔๖๑ แห่ง มีปริมาณน้ำ ๒,๘๓๘ ล้าน ลบ.ม. (๔๙%) ปริมาณน้ำใช้การ ๒,๔๑๘ ล้าน ลบ.ม. (๔๕%)

๗.๓ แหล่งน้ำในพื้นที่นอกเขตชลประทาน ๑๐๒,๐๙๙ แห่ง มีปริมาณน้ำรวม ๔,๑๒๕ ล้าน ลบ.ม. (๔๘%)

๗.๔ แหล่งน้ำขนาดเล็กนอกเขตชลประทาน ๒๙๓ แห่ง ตรวจวัดโดยกรมทรัพยากรน้ำ เริ่มต้นฤดูฝน มีปริมาณน้ำ ๓๓๒๐.๐ ล้าน ลบ.ม. (๕๙%) ปริมาณน้ำปัจจุบัน ๓๓๔.๖ ล้าน ลบ.ม. (๕๙.๐%)

ภูมิภาค	จำนวน (แห่ง)	ปริมาณรวม (ล้าน ลบ.ม.)	ปริมาณน้ำ (ล้าน ลบ.ม.)							
			เดือน						ปัจจุบัน	
			พ.ย. ๒๕๖๘	ธ.ค. ๒๕๖๘	ม.ค. ๒๕๖๙	ก.พ. ๒๕๖๙	มี.ค. ๒๕๖๙	เม.ย. ๒๕๖๙	๗ พ.ค. ๒๕๖๙	ร้อยละ
เหนือ	๑๗,๒๔๙	๙๙๒	๑,๐๗๒	๑,๐๖๔	๑,๐๕๑	๘๕๓	๗๕๐	๖๓๕	๖๒๘	๖๓
ตะวันออกเฉียงเหนือ	๕๔,๕๔๗	๔,๓๘๒	๔,๓๕๙	๔,๑๗๗	๔,๑๗๖	๓,๖๒๐	๒,๘๑๑	๒,๐๕๙	๒,๐๔๗	๔๖
กลาง	๑๖,๓๖๗	๑,๕๗๔	๑,๔๕๖	๑,๓๘๔	๑,๓๑๘	๑,๑๔๔	๙๙๑	๗๔๗	๗๒๘	๔๖
ตะวันออก	๗,๘๐๔	๙๙๒	๑,๑๗๓	๑,๑๒๐	๑,๑๒๐	๖๖๘	๖๘๒	๕๐๖	๔๙๙	๕๐
ตะวันตก	๒,๕๐๖	๑๙๒	๑๕๔	๑๕๐	๑๕๐	๑๑๘	๑๑๔	๗๔	๗๑	๓๖
ใต้	๓,๖๒๖	๓๓๘	๓๐๐	๒๙๔	๒๘๙	๑๔๑	๒๒๙	๑๗๘	๑๗๓	๕๑
รวม	๑๐๒,๐๙๙.๐๐	๘,๔๗๐	๘,๕๑๔	๘,๑๘๙	๘,๑๐๔	๖,๖๔๔	๕,๕๗๗	๔,๑๙๙	๔,๑๔๖	๔๙

๘. สถานการณ์น้ำในประเทศ ณ วันที่ ๑๑ - ๑๔ พฤษภาคม ๒๕๖๙ (กรมชลประทาน)

สถานี	แม่น้ำ	อำเภอ	จังหวัด	ระดับตลิ่ง (ม.รทก.)	ระดับน้ำ (ม.รทก.)				แนวโน้ม	เปรียบเทียบระดับตลิ่ง
					จันทร์	อังคาร	พุธ	พฤหัสบดี		
					๑๑ พ.ค.	๑๒ พ.ค.	๑๓ พ.ค.	๑๔ พ.ค.		
P.๑	ปิง	เมือง	เชียงใหม่	๓.๗๐	๑.๕๒	๑.๔๕	๑.๕๔	๑.๘๓	เพิ่มขึ้น	-๑.๘๗
W.๑C	วัง	เมือง	ลำปาง	๕.๒๐	๐.๓๔	-๐.๑๐	-๐.๑๓	-๐.๐๘	เพิ่มขึ้น	-๕.๒๘
Y.๑๖	ยม	บางระกำ	พิษณุโลก	๗.๓๐	๔.๐๗	๓.๘๘	๓.๘๑	***	***	***
N.๗A	น่าน	เมือง	พิจิตร	๙.๘๗	๓.๔๘	๓.๓๘	๓.๑๖	๓.๒๘	เพิ่มขึ้น	-๖.๕๙
C.๒	เจ้าพระยา	เมือง	นครสวรรค์	๒๕.๗๐	๑๗.๗๙	๑๗.๘๖	๑๗.๘๐	๑๗.๘๑	เพิ่มขึ้น	-๗.๘๙
C.๑๓	เจ้าพระยา	สรรพยา	ชัยนาท	๑๖.๓๔	๕.๓๗	๕.๓๗	๕.๓๗	๕.๓๗	ทรงตัว	-๑๐.๙๗
M.๖A	มูล	สตึก	บุรีรัมย์	๘.๐๐	-๐.๑๖	-๐.๑๗	-๐.๑๙	-๐.๒๐	ลดลง	-๘.๒๐
M.๑๙๑	ลำตะคอง	เมือง	นครราชสีมา	๓.๕๐	๑.๑๘	๑.๑๘	๑.๐๔	๑.๒๐	เพิ่มขึ้น	-๒.๓๐
M.๗	มูล	เมือง	อุบลราชธานี	๗.๐๐	๒.๒๓	๒.๒๐	๒.๑๕	๒.๑๐	ลดลง	-๔.๙๐
M.๖๙	ลำเซบก	ตระการพิษณ	อุบลราชธานี	๗.๗๐	๑.๒๘	๑.๒๗	๑.๒๗	๑.๒๖	ลดลง	-๖.๔๔
X.๖๔	คลองท่าแซะ	ท่าแซะ	ชุมพร	๑๗.๑๓	๗.๕๕	๗.๕๕	๗.๖๑	๗.๖๑	ทรงตัว	-๙.๕๒
X.๒๐๓	ภาคใต้ฝั่งตะวันออกตอนบน	เมือง	นครศรีธรรมราช	๑๐.๕๐	๙.๗๑	๘.๗๖	๘.๗๕	๘.๙๘	เพิ่มขึ้น	-๑.๕๒
X.๒๗๔	แม่น้ำโก-ลก	แว้ง	นราธิวาส	๒๓.๕๐	๑๘.๐๒	๑๗.๙๔	๑๘.๐๐	๑๘.๕๖	เพิ่มขึ้น	-๔.๙๔
X.๓๗A	แม่น้ำตาปี	พระแสง	สุราษฎร์ธานี	๑๑.๗๐	๔.๗๓	๔.๗๐	๔.๗๔	๔.๘๗	เพิ่มขึ้น	-๖.๘๓

\*\*\* ยังไม่ได้รับรายงาน

### สถานการณ์ระดับน้ำสูงสุดในประเทศ ณ วันที่ ๑๔ พฤษภาคม ๒๕๖๙ (กรมทรัพยากรน้ำ)

รหัสสถานี	จุดตรวจวัด	เกณฑ์วิกฤติน้ำมาก (ม.รทก.)	ระดับน้ำ (ม.รทก.)
TA๑๐๐๒๒๐	จ.กรุงเทพมหานคร อ.ธนบุรี ต.วัดกัลยาณ์	๑.๔๖	๐.๙๙
TC๒๒๐๓๐๖	จ.ระนอง อ.กะเปอร์ ต.กะเปอร์	๒.๐๐	๑.๖๔
TC๐๒๐๕๑๒	จ.พะเยา อ.ดอกคำใต้ ต.ห้วยลาน	๓๗๔.๗๒	๓๗๒.๘๗
TA๑๐๐๒๑๙	จ.ปทุมธานี อ.เมืองปทุมธานี ต.บางปรอก	๒.๕๗	๐.๕๙
TA๑๓๐๒๐๔	จ.นครปฐม อ.สามพราน ต.สามพราน	๑.๗๙	๐.๕๖
TA๑๓๐๒๐๕	จ.นครปฐม อ.นครชัยศรี ต.บางแก้วฟ้า	๑.๙๓	๐.๔๓
TA๑๓๐๒๐๓	จ.สมุทรสาคร อ.เมืองสมุทรสาคร ต.บ้านเกาะ	๒.๑๑	๐.๓๐
TC๑๔๐๖๐๕	จ.กาญจนบุรี อ.เมืองกาญจนบุรี ต.ช่องสะเดา	๕๒.๕๙	๔๑.๓๑
TA๑๓๐๒๐๒	จ.สมุทรสาคร อ.เมืองสมุทรสาคร ต.ท่าฉลอม	๑.๙๓	-๐.๙๓
TA๒๐๐๓๐๗	จ.สงขลา อ.สิงหนคร ต.ปากกรอ	๒.๔๘	๐.๓๐

### ๙. สถานการณ์น้ำในพื้นที่ลุ่มน้ำโขง ณ วันที่ ๑๔ พฤษภาคม ๒๕๖๙ (คณะกรรมการจัดการแม่น้ำโขง)

สถานี	ระดับอ้างอิง (ม.รทก.)	ระดับตลิ่ง (ม.)	ระดับน้ำ (ม.)					เปรียบเทียบระดับตลิ่ง (ม.)	ผลต่างของระดับน้ำ (ม.)		แนวโน้ม
			๑๐ พ.ค.	๑๑ พ.ค.	๑๒ พ.ค.	๑๓ พ.ค.	๑๔ พ.ค.		๓ วัน ย้อนหลัง	๕ วัน ย้อนหลัง	
อ.เชียงแสน จ.เชียงราย	๓๕๗.๑๑๐	๑๒.๘๐	๓.๑๑	๓.๕๐	๔.๐๑	๔.๐๘	๓.๘๐	-๙.๐๐	-๐.๒๑	๐.๖๙	ลดลง
อ.เชียงคาน จ.เลย	๑๙๔.๑๑๘	๑๖.๐๐	๖.๒๐	๖.๔๔	๖.๗๔	๖.๕๗	๖.๗๐	-๙.๓๐	-๐.๐๔	๐.๕๐	เพิ่มขึ้น
อ.เมือง จ.หนองคาย	๑๕๓.๖๔๘	๑๒.๒๐	๒.๘๒	๒.๙๐	๒.๙๘	๓.๑๒	๓.๒๖	-๘.๙๔	๐.๒๘	๐.๔๔	เพิ่มขึ้น
อ.เมือง จ.นครพนม	๑๓๒.๖๘๐	๑๒.๐๐	๒.๔๕	๒.๕๐	๒.๕๕	๒.๖๖	๒.๘๔	-๙.๑๖	๐.๒๙	๐.๓๙	เพิ่มขึ้น
อ.เมือง จ.มุกดาหาร	๑๒๔.๒๑๙	๑๒.๕๐	๒.๗๒	๒.๗๗	๒.๘๔	๒.๘๙	๒.๙๙	-๙.๕๑	๐.๑๕	๐.๒๗	เพิ่มขึ้น
อ.โขงเจียม จ.อุบลราชธานี	๘๙.๐๓๐	๑๔.๕๐	๓.๐๒	๓.๐๖	๓.๑๒	๓.๑๓	๓.๑๖	-๑๑.๓๔	๐.๐๔	๐.๑๔	เพิ่มขึ้น

\*\*\*ยังไม่ได้รับรายงาน

### ๑๐. สถานการณ์เตือนภัย Early Warning ณ วันที่ ๑๔ พฤษภาคม ๒๕๖๙ (กรมทรัพยากรน้ำ)

การแจ้งเตือน	สถานี	การแจ้งเตือน	ช่วงเวลา
เตือนสีแดง (อพยพ)	-	-	-
เตือนสีเหลือง (เตือนภัย)	บ้านบุเกะตา ตำบลโละจูด อำเภอวัง จังหวัดนราธิวาส	ปริมาณฝนสะสม ๑๒ ชั่วโมง ๑๒๐.๐ มิลลิเมตร	๑๓ พ.ค.๖๙/๒๓.๓๙ น.
เตือนสีเขียว (เฝ้าระวัง)	บ้านไอร์ตืออง ตำบลศรีสาคร อำเภอศรีสาคร จังหวัดนราธิวาส	ปริมาณฝนสะสม ๑๒ ชั่วโมง ๑๐๒.๐ มิลลิเมตร	๑๓ พ.ค.๖๙/๒๐.๐๐ น.

\*\*\* สำนักงานทรัพยากรน้ำภาคที่เกี่ยวข้องได้ดำเนินการแจ้งอาสาสมัครและเครือข่าย รวมถึงหน่วยงานที่เกี่ยวข้องในพื้นที่เสี่ยงภัยแล้ว

### ๑๑. พื้นที่ติดตามและเฝ้าระวังสถานการณ์ธรณีพิบัติภัย ณ วันที่ ๑๔ พฤษภาคม ๒๕๖๙ (กรมทรัพยากรธรณี)

เนื่องจากในพื้นที่เสี่ยงภัยแผ่นดินถล่มมีฝนตกหนักต่อเนื่อง ประกอบกับมีพื้นที่คาดการณ์ปริมาณน้ำฝนที่อาจก่อให้เกิดแผ่นดินถล่มล่วงหน้าโดยเฉพาะในบริเวณภาคเหนือ จังหวัดแม่ฮ่องสอน เชียงใหม่ เพชรบูรณ์ ลำพูน ศูนย์ปฏิบัติการธรณีพิบัติภัย จึงได้ทำการเฝ้าระวังและติดตามสถานการณ์ธรณีพิบัติภัยแผ่นดินถล่มและน้ำป่าไหลหลากเป็นพิเศษและจะทำการแจ้งอาสาสมัครเครือข่ายในพื้นที่เสี่ยงภัยต่อไป

### ๑๒. เหตุการณ์วิกฤติน้ำปัจจุบัน ณ วันที่ ๑๔ พฤษภาคม ๒๕๖๙ [๑๕.๐๐ น. (เมื่อวาน) - ๐๘.๐๐ น. (วันนี้)]

ไม่มีสถานการณ์

### ๑๓. สถานการณ์ภาวะน้ำท่วม และสถานการณ์ฝนแล้ง/ฝนทิ้งช่วง ณ วันที่ ๑๔ พฤษภาคม ๒๕๖๙ (ปก.)

#### อุทกภัย

จ.ลำพูน วันที่ ๑๒ พ.ค. ๖๙ เวลา ๒๓.๑๐ น. เกิดฝนตกหนักน้ำไหลหลากเข้าท่วมบ้านเรือนประชาชนในพื้นที่ ต.ในเมือง อ.เมืองฯ เบื้องต้นความเสียหายอยู่ระหว่างการสำรวจ ไม่มีผู้ได้รับบาดเจ็บและไม่มีผู้เสียชีวิต โดย สนง.ปภ.ลำพูน อำเภोजนท.ตร. อปท.จิตอาสา อปพร. อาสาสมัคร มูลนิธิ พร้อมหน่วยงานที่เกี่ยวข้องเข้าให้การช่วยเหลือเบื้องต้นแล้ว

### ๑๔. ลักษณะอากาศ ๗ วันข้างหน้า (ระหว่างวันที่ ๑๓ - ๑๙ พฤษภาคม ๒๕๖๙) (กรมอุตุนิยมวิทยา)

ในช่วงวันที่ ๑๓ - ๑๕ พ.ค. ๖๙ ประเทศไทยตอนบนจะมีฝนเพิ่มขึ้นและมีฝนตกหนักบางแห่ง เนื่องจากลมตะวันตกเฉียงใต้และลมใต้พัดปกคลุมประเทศไทยตอนบน ส่วนภาคใต้มีฝนฟ้าคะนองและมีตกหนักบางพื้นที่ โดยเฉพาะด้านตะวันตกเนื่องจากลมตะวันตกเฉียงใต้ที่มีกำลังแรงขึ้นจะพัดปกคลุมทะเลอันดามัน ภาคใต้ และอ่าวไทย สำหรับคลื่นลมบริเวณทะเลอันดามันตอนบนมีคลื่นสูงประมาณ ๒ เมตร บริเวณที่มีฝนฟ้าคะนองคลื่นสูงมากกว่า ๒ เมตร

ส่วนในช่วงวันที่ ๑๖ - ๑๙ พ.ค. ๖๙ ประเทศไทยตอนบนมีฝนตกหนักถึงหนักมากบางแห่ง เนื่องจากลมตะวันตกเฉียงใต้ที่พัดปกคลุมประเทศไทยจะมีกำลังแรงขึ้น สำหรับภาคใต้มีฝนเพิ่มขึ้นและมีตกหนักถึงหนักมากบางพื้นที่ เนื่องจากลมตะวันตกเฉียงใต้ที่พัดปกคลุมทะเลอันดามันตอนบนจะมีกำลังแรงขึ้นเป็นค่อนข้างแรง โดยคลื่นลมบริเวณทะเลอันดามันตอนบนมีคลื่นสูง ๒ - ๓ เมตร บริเวณที่มีฝนฟ้าคะนองคลื่นสูงมากกว่า ๓ เมตร ส่วนอ่าวไทยตอนบนมีคลื่นสูงประมาณ ๒ เมตร บริเวณที่มีฝนฟ้าคะนองคลื่นสูงมากกว่า ๒ เมตร

### ๑๕. ความช่วยเหลือพื้นที่ประสบปัญหาน้ำแล้งสะสมของกรมทรัพยากรน้ำ

ความช่วยเหลือในพื้นที่ประสบปัญหาน้ำแล้ง ตั้งแต่วันที่ ๑ ตุลาคม ๒๕๖๘ - ๘ พฤษภาคม ๒๕๖๙

หน่วยงาน	จังหวัด	ปริมาณการ สูบน้ำ (ลบ.ม.)	ปริมาณการ แจกจ่ายน้ำอุปโภค (ลิตร)	ประโยชน์ที่ได้รับ		
				อุปโภค-บริโภค		พื้นที่เกษตร (ไร่)
				ครัวเรือน	ประชากร	
สทน.๑	กำแพงเพชร	-	๒๗,๖๘๕	๑,๓๘๔	๕,๕๓๗	-
	เชียงราย	-	๖๙,๕๓๐	๓,๔๗๗	๑๓,๙๐๖	-
	เชียงใหม่	-	๒๗,๑๔๐	๑,๓๕๗	๕,๔๒๘	-
	แม่ฮ่องสอน	-	๒๒,๑๐๐	๑,๑๐๕	๔,๔๒๐	-
	ลำปาง	๑๑๒,๕๐๐	๓๕๒,๔๙๐	๑๒,๐๗๔	๔๗,๗๑๘	๑,๐๐๐
สทน.๒	นครสวรรค์	๓,๐๒๓,๙๘๐	๑๖๒,๐๐๐	๕,๕๗๒	๑๒,๗๑๒	๖,๖๓๒
สทน.๓	สกลนคร	๒๐๐,๘๘๐	-	๑๑๗	๖๓๐	๒,๐๐๐
	อุดรธานี	๑,๔๒๐,๙๒๐	-	๘,๘๙๙	๓๑,๓๕๕	๒,๕๙๐
สทน.๔	กาฬสินธุ์	๕๒,๐๐๐	-	๗๐	๒๑๒	-
	ขอนแก่น	๑,๐๕๖,๙๒๐	-	๑,๘๔๔	๖,๕๐๑	๑๘๐
	มหาสารคาม	๒๓๒,๘๐๐	-	๕๑๑	๑,๕๙๐	๑๕๗
	ร้อยเอ็ด	-	๑,๙๖๘,๐๐๐	๑๒๐	๔๙๒	-
สทน.๕	นครราชสีมา	๗๐๒,๒๐๐	-	๕,๐๔๕	๑๕,๑๕๗	-
	บุรีรัมย์	๘,๘๐๐	-	๖๕๐	๒,๐๐๐	-
	สุรินทร์	๑๘,๘๐๐	-	๒๑๔	๑,๑๔๐	-
สทน.๖	จันทบุรี	๓,๘๒๓,๒๐๐	๘๕๘,๐๐๐	๑๑,๖๒๕	๕๗,๔๔๑	๙,๙๗๕
	ฉะเชิงเทรา	๖๙๖,๐๐๐	-	๑๙๗	๕๗๐	๒,๗๐๐
	ชลบุรี	๒๙๗,๐๐๐	-	๑๗๒	๗๕๐	-
	ปราจีนบุรี	๓,๑๓๔,๑๐๐	-	๓๘๐	๗,๕๓๘	๖,๐๑๐
สทน.๗	ประจวบคีรีขันธ์	๑๖,๒๐๐	-	๔,๓๑๙	๑๒,๙๕๗	-
	เพชรบุรี	๑๑๘,๒๖๐	-	๑๕,๐๐๐	๔๖,๐๐๐	-
	ราชบุรี	๒๐๓,๗๖๐	-	๗๔๕	๒,๕๕๔	๖๐๐
สทน.๘	นครศรีธรรมราช	๑,๙๕๓,๗๒๐	-	๒,๑๓๐	๗,๑๘๐	๗๒,๑๕๐
	พัทลุง	-	-	-	-	-

	สตูล	-	๓๐,๐๐๐	๔๒๐	๑,๒๖๐	-
สทท.๙	น่าน	-	๑๒,๑๙๕	๒,๐๓๓	๔,๐๖๕	-
	พิษณุโลก	๑๕๙,๐๐๐	๖๖๐	๗๙๖	๒,๕๓๐	๔,๒๐๑
	แพร่	๑๓๗,๓๑๐	-	๗๕๐	๒,๔๕๐	๒,๐๔๖
	อุตรดิตถ์	-	๒๑๘,๖๓๒	๕,๕๗๕	๑๑,๒๖๖	-
สทท.๑๐	กระบี่	-	๒๔,๐๐๐	๔๐	๑๗๖	-
	ชุมพร	๓๖,๘๐๐	-	๑๑๐	๔๐๐	๑,๒๐๐
	พังงา	-	๕๔๖,๐๐๐	๔,๒๕๐	๘,๖๗๘	-
	สุราษฎร์ธานี	๗๕๐,๐๔๐	๑๘๐,๐๐๐	๗,๑๓๖	๒๑,๓๙๓	๖๘,๐๓๐
สทท.๑๑	อุบลราชธานี	๒๐๐,๗๖๐	-	๑,๘๖๔	๖,๗๕๗	-
	๓๔ จังหวัด	๑๘,๓๕๕,๙๕๐	๔,๔๙๘,๔๓๒	๙๙,๙๘๐	๓๔๒,๗๖๓	๑๗๙,๔๗๑

จึงเรียนมาเพื่อโปรดทราบ

**นายธีระชุน บุญสิทธิ์**  
**อธิบดีกรมทรัพยากรน้ำ**  
 ประธานคณะทำงานศูนย์ปฏิบัติการ  
 ทรัพยากรธรรมชาติและสิ่งแวดล้อม (ด้านทรัพยากรน้ำ)